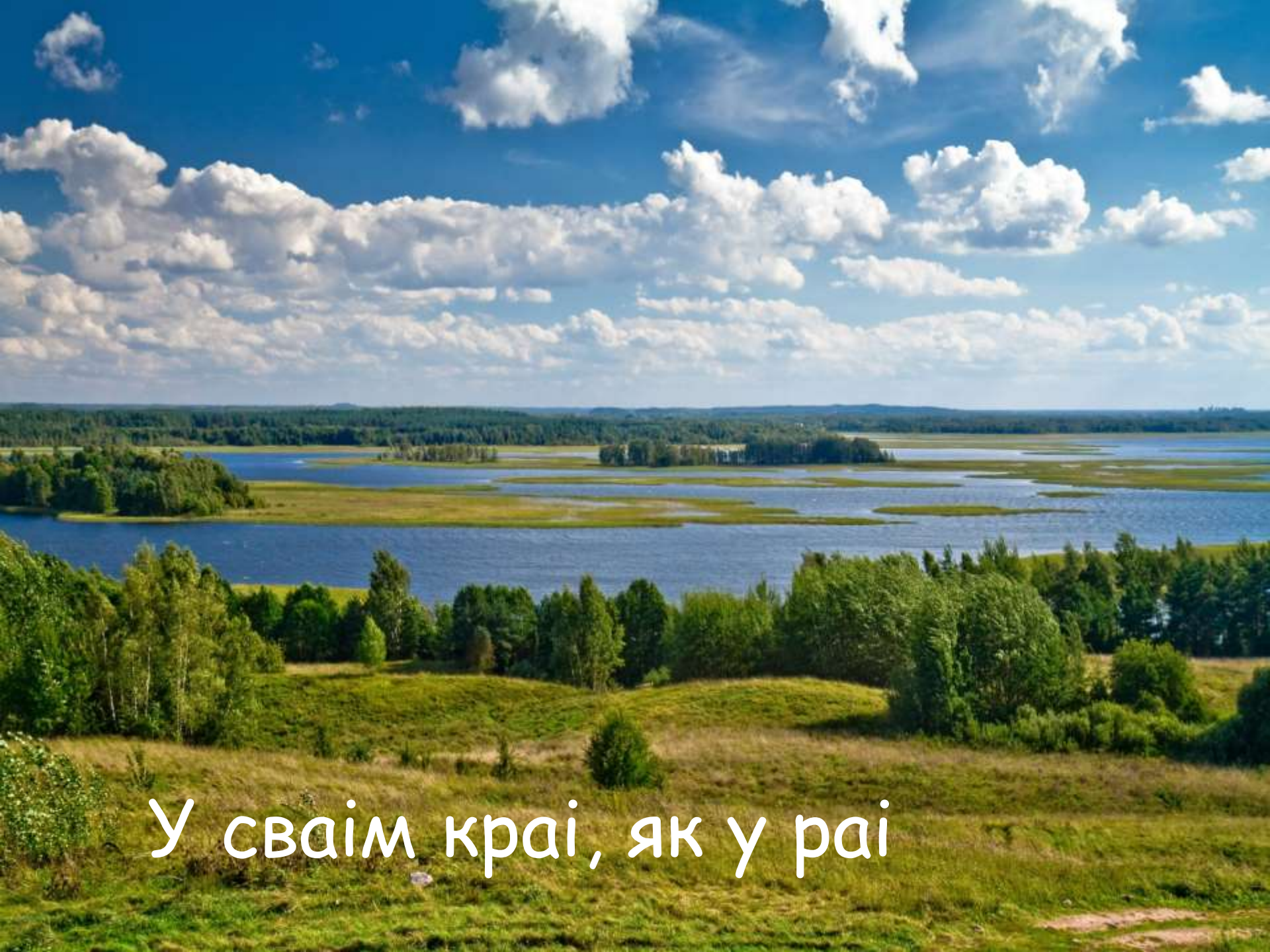


Сэрцу любви МОЙ РОДНЫ КУТОЧАК

Выканала
вучаніца 8 "В" класа
Барысевіч Дар'я
Кіраўнік: Канавалава
Таццяна Аркадзьеўна



У своїм краї, як у раї

Аб'ект даследавання:

вёска Сеўрукі і яе знакамітая зямлячка матушка Манефа.

Мэта даследавання:

- даследаваць праз спазнанне сваіх каранёў гісторыю сваёй малой радзімы.
- выявіць тапанімічныя назвы вёскі Сеўрукі.
- даследаваць жыццё прападобнай Манефы Гомельскай як знакамітай зямлячкі.

Задачы:

- вывучыць літаратуру па тэме і сістэматызаваць атрыманую інфармацыю.
- вызначыць стаўленне людзей розных узроставых груп да сваёй малой радзімы.
- развіваць цікавасць і павагу да мінулага сваёй малой радзімы, да яе жыхароў.
- выходзіць пачуццё любові да роднага краю.

Актуальнасць:

праблема адраджэння культурнай і гістарычнай спадчыны народа - адна з актуальнейшых праблем нашага часу.



Вёска Сеўрукі



Прыпынак у вёсцы



Дарога на Гомель



Вёска Сеўрукі вядома з XVI стагоддзя як вёска ў Рэчыцкім павеце Мінскага ваяводства Вялікага княства Літоўскага.

У 1560 годзе вёска значыцца як сяліба ў Гомельскім старостве.

У інвентары Гомельскага староства 1960-х гадоў пазначана як сяло ў валоданні Гомельскага баярына Л.Шарынды: “ Село боярское Севруки на границе Московской. Лев Шаринда за листом пана Хорщоновского на службе боярской владеет землёй Севруковской” .

Сеўрукі - ўсходнеславянскі народ, нароўні са славенамі (наўгародцамі).



У аснове назвы вёскі ляжыць пэўна калектыўная мянушка этнічнага характару – сеўрукі.

У літаральным сэнсе сяўрук – “жыхар Сіверыі, Северскай Зямлі”.



Бабуля Ева Сцяпанайна



Дзядуля Александр Якаўлевіч



Свята “Абыходная пятніца”

Манефа Гомельская



Нарадзілася Манефа 1 красавіка 1918 года ў сялянскай сям'і Уладзіміра і Глікерыі Скопічавых.

Муж і жонка былі вернікі, таму таемна хрысцілі дачку пад імем Марыя - у гонар святой пустэльніцы Марыі Егіпецкай.



“Па левай пойдзеш - спакойна жыццё пражывеш, па правай - смуткаваць будзеш”.



“Твая манахія дала мне сала”.

У дзень свята Праабражэння Гасподняга Марыя Скопічава прыняла манаскі пострыг з імем Манефы.



Прападобная
матушка Манефа



Пазней яна прыняла пострыг у вялікую схіму ад свайго духоўнага айца – аднаго з апошніх Опцінскіх старцаў схіігумена Макарыя.



Опцінскі старац схіігумен Макарыя





Пасля вайны па Беларусі, як і па ўсім СССР, прайшла хваля рэпрэсій супраць вернікаў і святароў. Былі зачыненыя храмы і манастыры, арыштавана святарства і манаства.



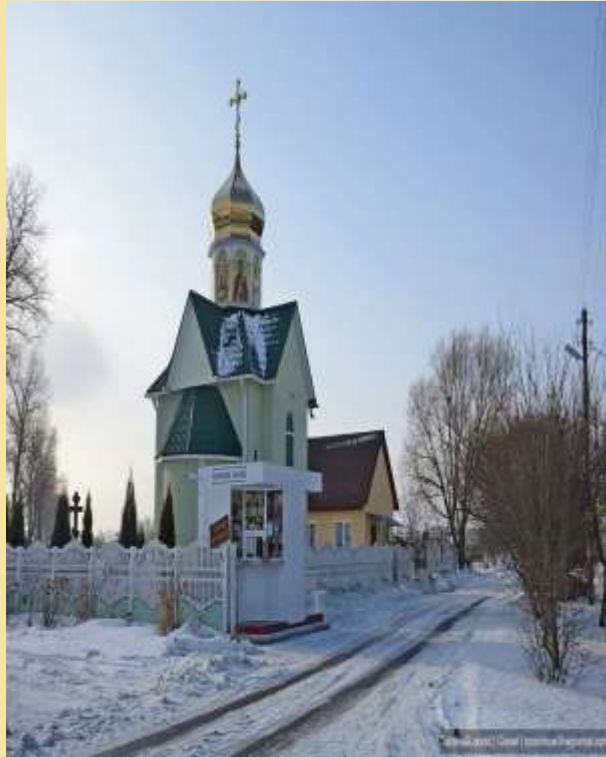
Хата, у якой жыла матушка Манефа ў Сеўруках (вул. Савецкая, 13)

Дом, у котарым жыла матушка Манефа

25 лютага 1984 года схіманахія Манефа памерла



Магілка матушкі Манефы



Храм у Сеўруках



Дзень памяці
прападобнай Манефы



Сабор Св. Пятра і Паўла ў Гомелі. 2018 г.
100 - годдзе з Дня нараджэння прападобнай Манефы





Вучні 41 школы г. Гомеля Касімавы Алесь, Наталля і Пётр ў саборы на свяце, прысвечаным да 100 - я з Дня нараджэння матушкі Манефы.

11 жніўня 2006 года адбылося адкрыццё мошчаў схіманахіні Манефы.

11 жніўня 2007 года ў кафедральным саборы святых апосталаў Пятра і Паўла ў г. Гомелі адбылася кананізацыя схіманахіні Манефы (Скопічавай). Святая прападобная Манефа Гомельская была далучана да ліку Сабора ўсіх Беларускіх Святых, і гэты дзень у царкоўным календары стаў днём яе памяці.

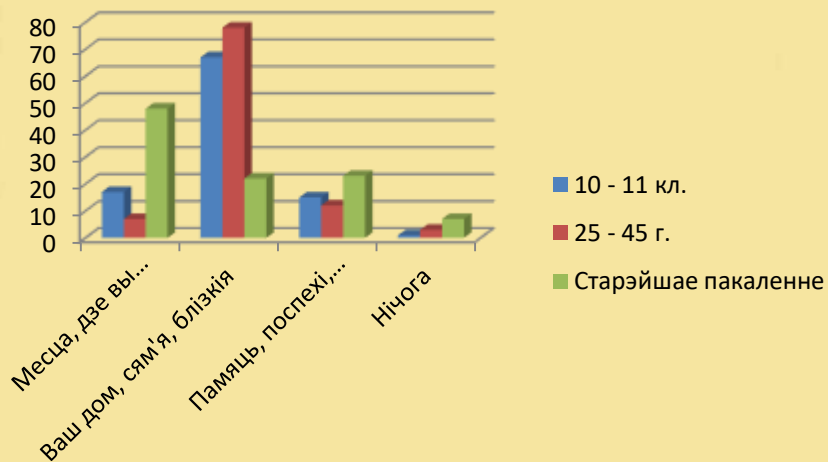


Іконы прападобнай Манефы Гомельскай

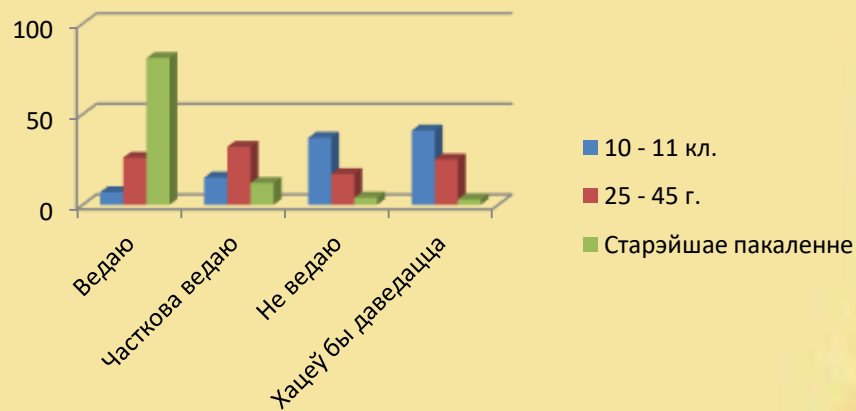
Аналіз анкетавання “Бацькаўшчына мілая мая”

- Што для вас значыць малая радзіма?
- Ці ведаеце вы гісторыю сваёй малой радзімы?
- Ці хацелі б вы змяніць сваё месца жыхарства?
- За што вы любіце сваю малую радзіму?
- Якой вы бачыце малую радзіму праз 20 гадоў?
- Што на ваш погляд садзейнічае паляпшэнню стану малой радзімы?

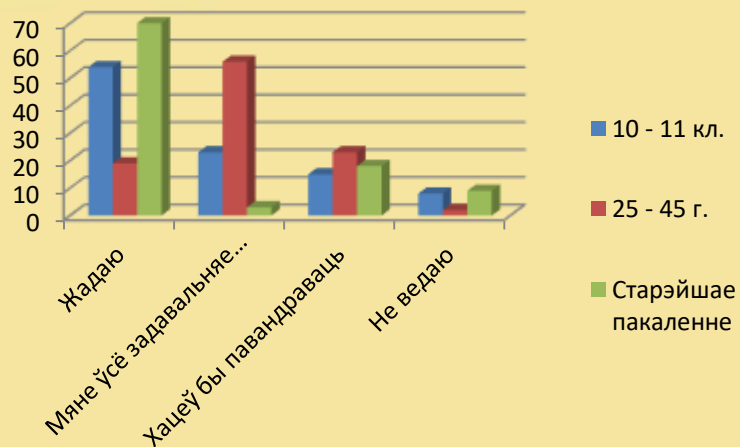
1. Што для вас значыць малая радзіма?



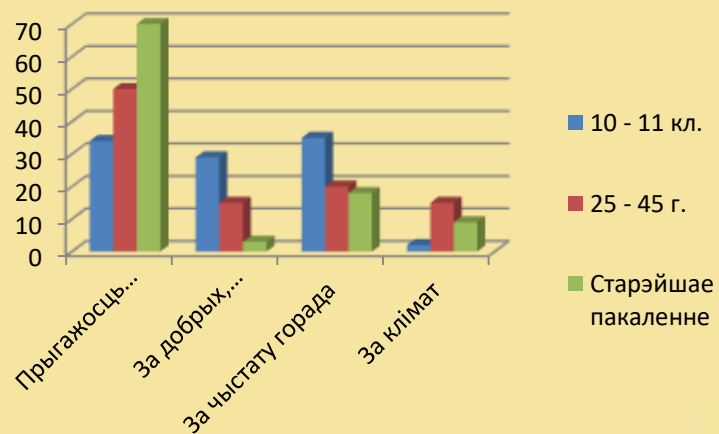
2. Ці ведаеце вы гісторыю сваёй малой радзімы?



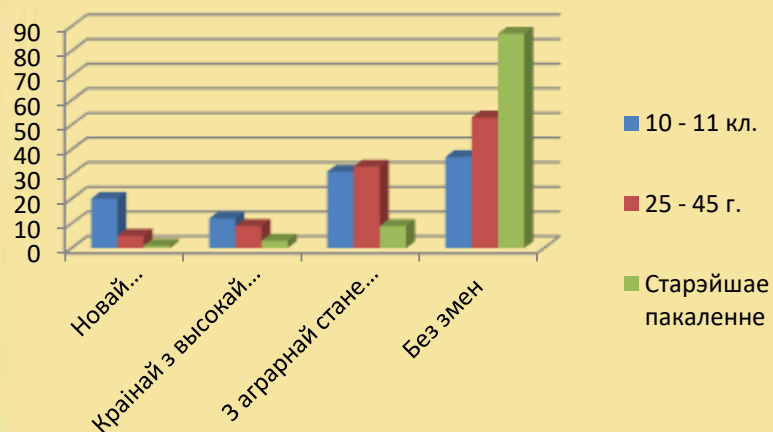
3. Ці хацелі б вы змяніць сваё месца жыхарства?



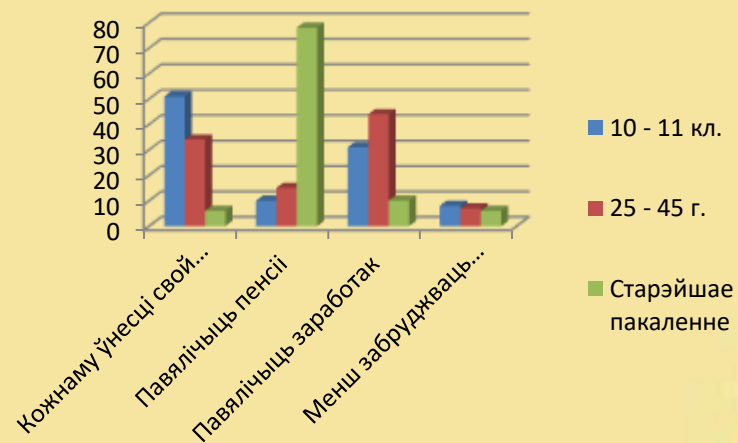
4. За што вы любіце сваю малую радзіму?



5. Якой Вы бачыце малую радзіму праз 20 гадоў?



6. Што на ваш погляд садзейнічае паляпшэнню стану малой радзімы?





Храм святой прападобнай
Манефы Гомельскай, в. Сеўрукі



Возера Карчэўе



Мясцовыя вуліцы

“Прыішоў час кожнаму не толькі ўспомніць пра свае карані, аб месцы, дзе засталася часцінка душы, але і аддаць доўг гэтаму камяку зямлі. Надышоў момант праявіць сябе і ўпісаць сваё імя ў гісторыю гэтай малой Радзімы, гэтага кавалачка нашай зямлі”.

А.Р.Лукашэнка